

Bachelor Psychologie

Teilnahme

Insgesamt nahmen 41 der 122 eingeladenen Bachelorstudierenden des Studiengangs Psychologie der Fakultät für Sozialwissenschaften an der Online-Befragung teil.

Arbeitsbelastung

Im ersten Frageblock sollten Studierende angeben, wie viel Zeit sie für Lehrveranstaltungen und das Selbststudium in Zeitstunden à 60 Minuten aufwenden.

Die folgende Tabelle 1 zeigt den durchschnittlichen studentischen Arbeitsaufwand für das Bachelorstudiengang Psychologie.

Tabelle 1: Durchschnittlicher Workload der Studierenden des Bachelorstudiengangs Psychologie

Bachelor Psychologie	
Zeitaufwand für Lehrveranstaltungen	
Mittelwert	15,83
Median	16,5
N	41
Zeitaufwand für Selbststudium	
Mittelwert	24,51
Median	25
N	41
Summe Workload	
Mittelwert	40,34
Median	40
N	41

Studierende wurden auch gefragt, ob sie bei den Lehrveranstaltungen in der vorausgegangenen Woche anwesend waren. 78 % aller Befragten waren bei allen Veranstaltungen anwesend, 22 % besuchten drei Viertel aller Veranstaltungen.

Anschließend wurden Studierende zu ihren zusätzlich zum Studium durchgeführten Aktivitäten wie Erwerbstätigkeit, ehrenamtliches Engagement und familiären Verpflichtungen befragt. Von den Befragten hatten 61,54 % der Studierenden der Psychologie zusätzliche Verpflichtungen zu ihrem Studium, 38,46 % hatten keine.

Die folgende Tabelle 2 stellt die Zeitangaben für die zusätzlich zum Studium durchgeführten Tätigkeiten dar.

Tabelle 2: Durchschnittlicher Zeitaufwand für zusätzlich zum Studium durchgeführte Aktivitäten der Studierenden des Bachelorstudiengangs Psychologie

Bachelor Psychologie	
Zeitaufwand für Hilfskraft/Tutortätigkeit	
Mittelwert	4
Median	4
N	1
Zeitaufwand für Erwerbstätigkeit	
Mittelwert	8,28
Median	8,5
N	9
Zeitaufwand für außeruniversitäres Engagement	
Mittelwert	5,75
Median	6,5
N	6
Zeitaufwand für universitäres Engagement	
Mittelwert	1
Median	2
N	6
Zeitaufwand für Familienangelegenheiten	
Mittelwert	7,33
Median	5
N	9

Zeitaufwand für sonstige Tätigkeiten	
Mittelwert	4,42
Median	5
N	6

Empfundene Arbeitsbelastung

Ein weiterer wichtiger Baustein war es, Studierende zu ihrem Belastungserleben zu befragen. Hier sollten Studierende anhand einer fünfstelligen Antwortskala angeben, (1) wie sie ihren angegebenen Zeitaufwand für die zurückliegende Woche im Vergleich zu den vorangegangenen Wochen beurteilen, (2) wie sie die Arbeitsbelastung durch ihr Studium über das gesamte Semester empfinden, (3) ob sie die Belastung durch das Studium sehr gut ertragen und (4) ob sie die Arbeitsmenge sehr gut bewältigen können.

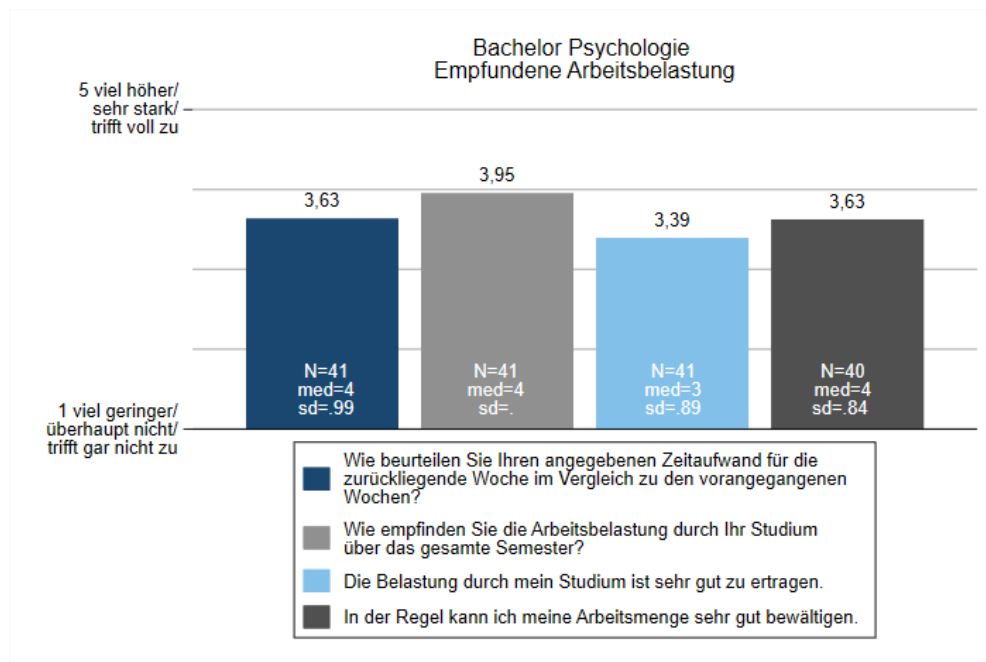


Abbildung 1: Arbeitsbelastung im Bachelorstudiengang Psychologie

Prüfungsleistungen

Damit die Arbeitsbelastung besser erfasst werden kann, wurden Studierende nach ihren Prüfungsleistungen in ihrem Hauptfach während der Vorlesungszeit und der vorlesungsfreien Zeit gefragt. Die offene Frage „Sonstige Leistungen“ wurde aus den gemachten Angaben der Studierenden kodiert und anschließend wurden Häufigkeitszählungen vorgenommen. Die folgende

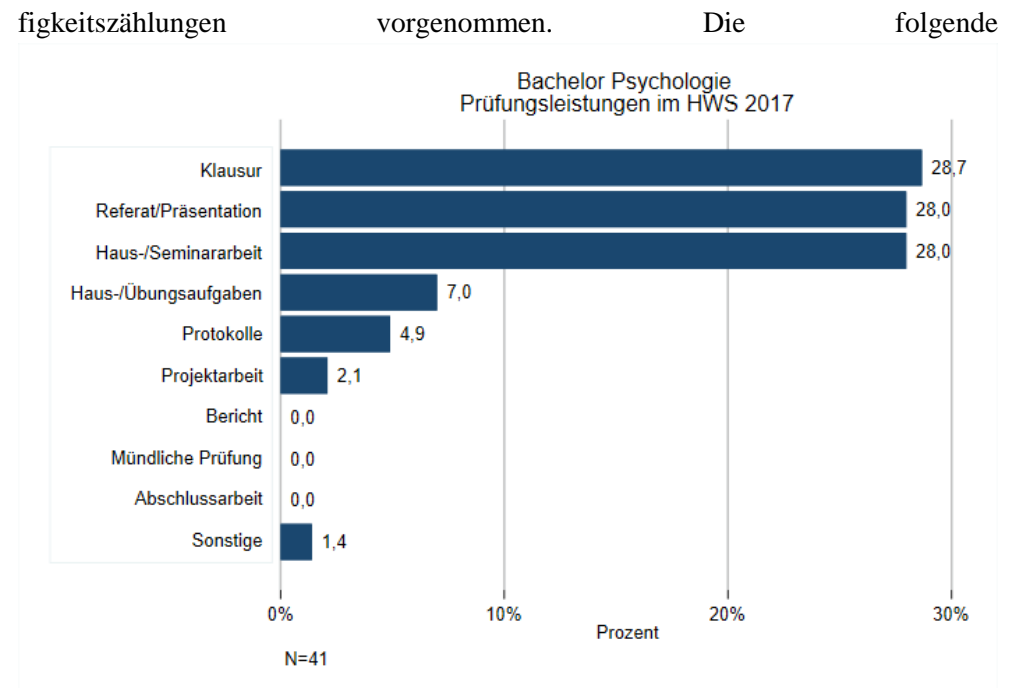


Abbildung 2 zeigt die von den Studierenden zu erbringenden Prüfungsleistungen im Wintersemester 2017.

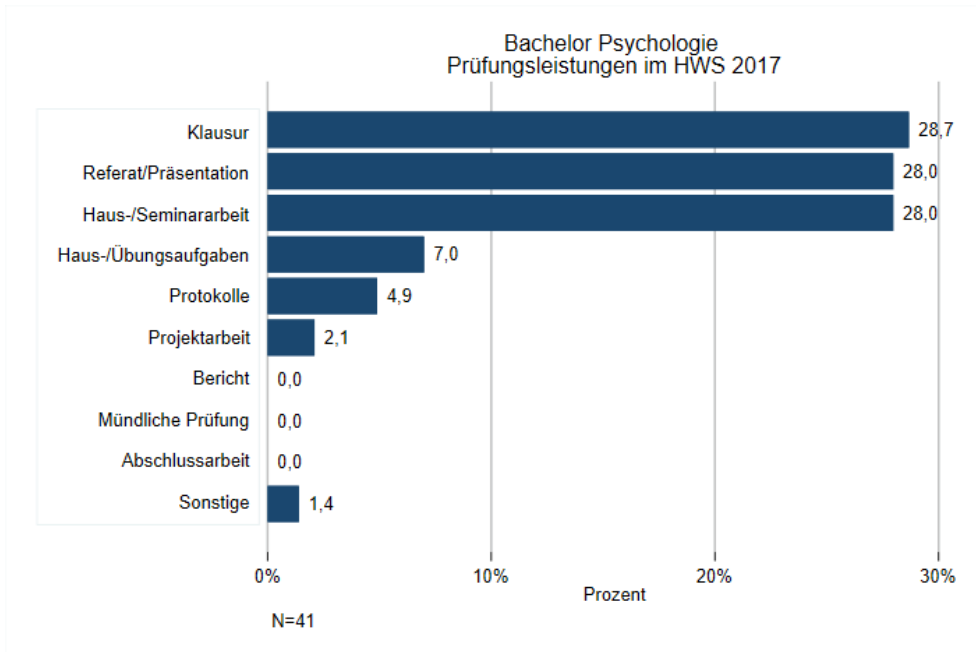


Abbildung 2: Prüfungsleistungen im Bachelorstudiengang Psychologie im HWS 2017

Die folgende Abbildung 3 zeigt die Anzahl der zu erbringenden Klausuren im Bachelorstudiengang Psychologie während der Vorlesungszeit sowie in der vorlesungsfreien Zeit.

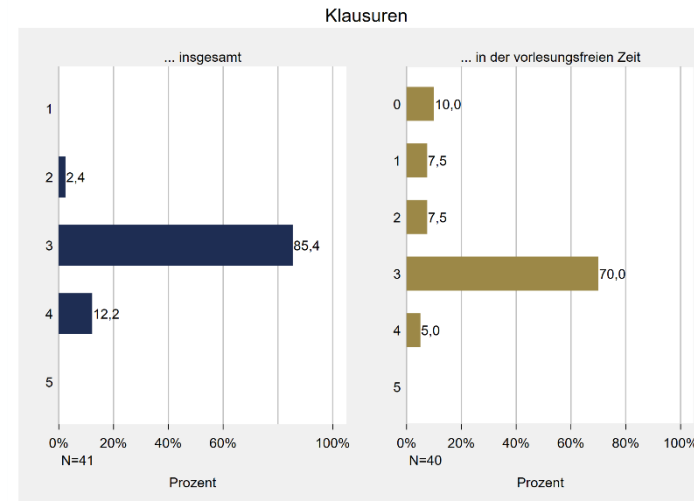


Abbildung 3: Anzahl der zu erbringenden Klausuren in der Vorlesungszeit und der vorlesungsfreien Zeit im Studiengang Bachelor Psychologie

Sechs Personen ein Protokoll als Prüfungsleistung an. Ein Studierender (16,67 %) gab an, drei Protokolle verfasst zu haben. Alle Protokolle wurden während des Semesters verfasst.

Alle Befragten schrieben im HWS 2017 eine Haus-/ Seminararbeit, zwei davon (5,26 %) verfassten diese in der vorlesungsfreien Zeit.

Drei Studierende (7,5 %) hielten in ihrem Hauptfach ein Referat, 15 Studierende (37,5 %) zwei Referate und 22 Befragte (55 %) gaben an, drei Referate gehalten zu haben.

Fünf Befragte (50 %) gaben an, eine oder zwei Haus-/ Übungsaufgaben abgegeben zu haben, ein Befragter (10 %) gab eine Haus-/ Übungsaufgabe ab und vier Personen (40 %) mehr als fünf.

Aktuelles Studium

Alle befragten Studierenden befinden sich zum Zeitpunkt der Befragung im ersten Semester.

Im Bachelorstudiengang Psychologie wird das Nebenfach erst im Verlauf des Studiums gewählt. 16 Studierende (53,33 %) geben aus diesem Grund an noch nicht zu wissen, welches Nebenfach sie belegen werden. Die am häufigsten gewählten

Nebenfächer sind Medien- und Kommunikationswissenschaft (16,67 %), Philosophie (10 %) und Psychiatrie (10 %).

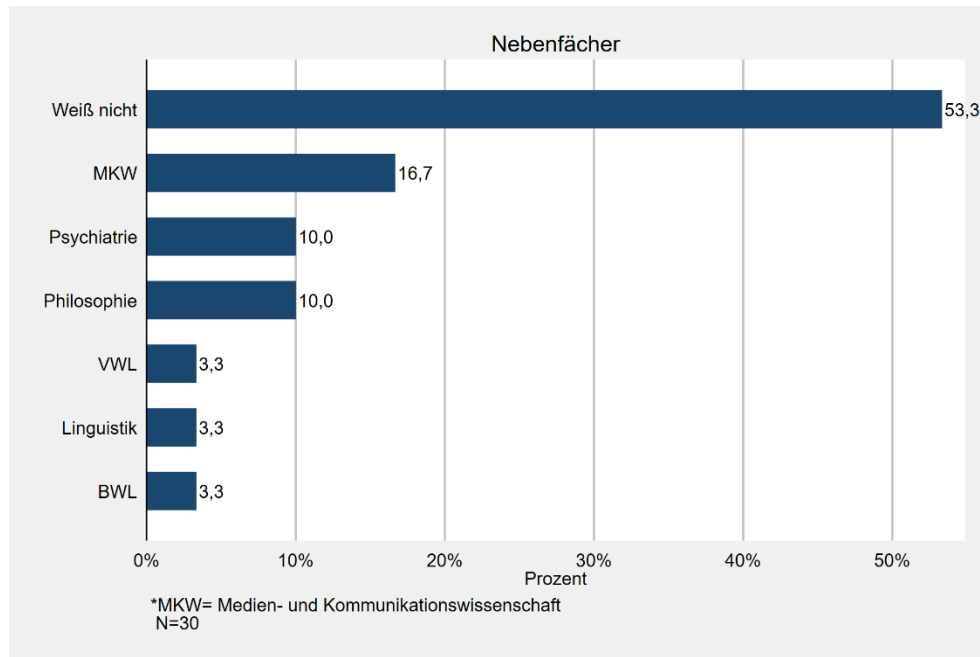


Abbildung 4: Nebenfächer im Bachelorstudiengang Psychologie im HWS 2017